

Buletin de analiză al Centrului de Cercetări Financiar-Monetare

Nr.2/ noiembrie 2013

Serie coordonată de:

Conf.univ.dr. Andreea STOIAN
Departamentul de Finanțe și CEFIMO
Academia de Studii Economice București

Elaborat de:

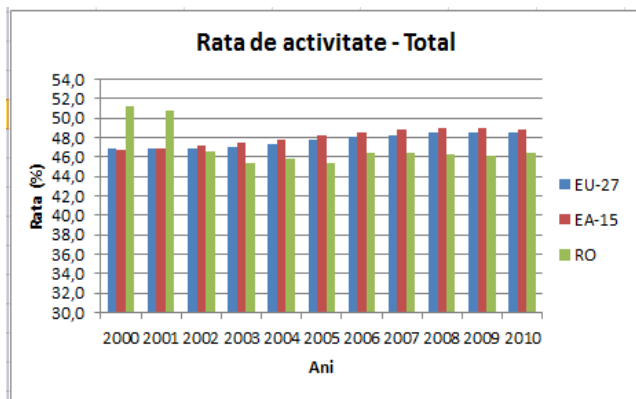
Codruța BOAR și Ștefania TATU
Asistenți de cercetare CEFIMO
Academia de Studii Economice București

NOTĂ

Reproducerea publicației este interzisă, iar utilizarea informațiilor
în diferite lucrări este permisă numai cu indicarea sursei

Analiza pieței forței de muncă în România comparativ cu statele membre ale Uniunii Europene în perioada 2000-2010

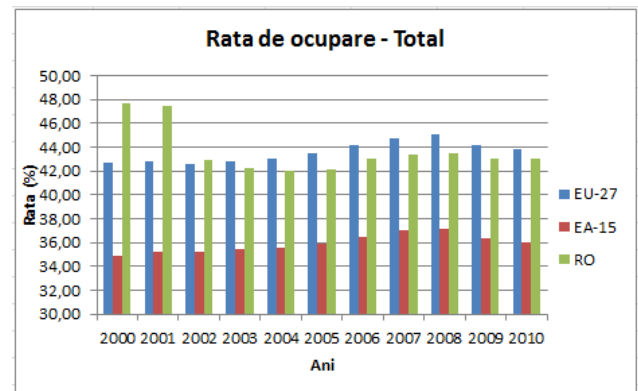
Rata forței de muncă activă reprezintă ponderea populației active în populația totală. În perioada 2000-2010, acest indicator la nivelul Uniunii Europene (UE) și Zonei Euro a fost în creștere, dinamica populației active devansând dinamica populației totale. Cu toate acestea dinamica nu a fost una spectaculoasă, existând și perioade în care rata a rămas constantă. În ceea ce privește România situația este opusă, indicatorul fiind în scădere.



Sursa: prelucrare pe baza datelor furnizate de Eurostat

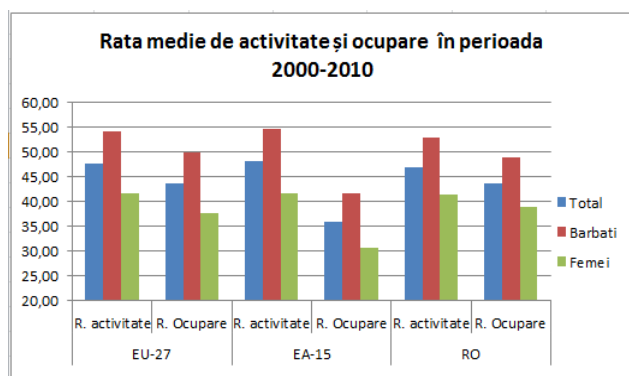
Se poate observa că în 2000 și 2001, rata forței de muncă activă în România a fost cu aproximativ 5 puncte procentuale mai mare decât cea de la nivel european. Începând, însă, cu anul 2003 situația s-a schimbat, în România înregistrându-se o valoare inferioară comparativ cu cea înregistrată la nivel european. Acest lucru se datorează fenomenului de îmbătrânire a populației, pensionării masive a persoanelor din generația „baby boom”, precum și reducerii natalității ceea ce a determinat reducerea numărului persoanelor active. Astfel, a apărut nevoia introducerii unor modificări importante în ceea ce privește sistemul de protecție socială: modificări în ceea ce privește sistemul de pensii prin creșterea vârstelor standard de pensionare, a stagiului minim de cotizare dar și a celui

complet, recalcularea pensiilor stabilite pe baza unor legi speciale în vederea reducerii cheltuielilor generate de numărul tot mai mare de persoane care se pensionează; acordarea unor stimulente financiare și scutiri de la plata contribuțiilor sociale pentru angajatorii care încadrează în muncă absolvenți sau persoane cu vârstă mai mare de 45 de ani; acordarea unor forme diverse de sprijin financiar în vederea combaterii sărăciei în rândul familiilor care au un venit foarte mic ca urmare a faptului că membrii apți de muncă nu sunt angajați.



Sursa: prelucrare pe baza datelor furnizate de Eurostat

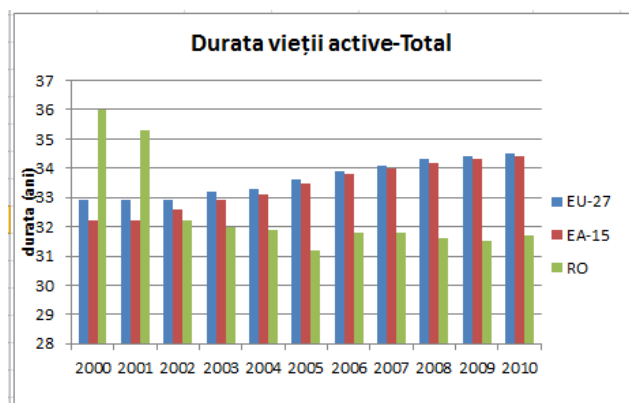
Rata de ocupare a forței de muncă reprezintă ponderea populației ocupate în populația totală. Se poate observa că rata de ocupare este în creștere până la declanșarea crizei economice. Criza economică a determinat reducerea semnificativă a numărului de locuri de muncă, și implicit a persoanelor angajate în scopul de a reduce costurile. Astfel, începând cu anul 2009 rata de ocupare a forței de muncă s-a redus atât la nivel european, cât și în România.



Sursa: prelucrare pe baza datelor furnizate de Eurostat

Se poate observa că România se află la un nivel apropiat de rata medie a forței de muncă activă și de ocupare de la nivel european. Cu toate acestea, în România au existat fluctuații mai mari pe piața forței de muncă. Astfel, abaterea medie pătratică aproximativ de două ori mai mare comparativ cu cea la nivel european. De asemenea, se constată că rata medie a forței de muncă activă și de ocupare este mai mare pentru bărbați decât pentru femei ceea ce sugerează faptul că, deși, au au fost făcute progrese importante în ceea ce privește integrarea femeilor pe piața muncii, acestea reprezintă în continuare un grup vulnerabil.

Durata vieții active pe piața muncii reprezintă perioada de timp în care o persoană face parte din forța de muncă activă a unei țări.

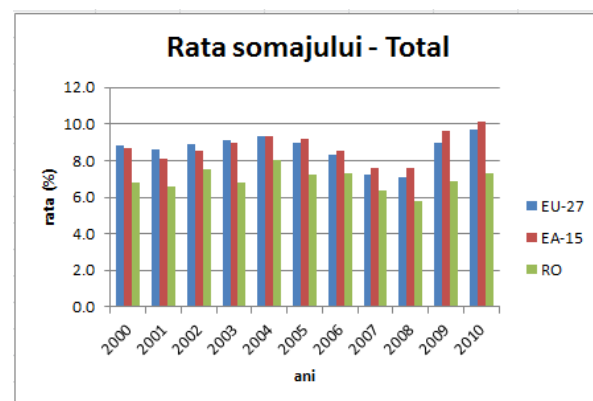


Sursa: Eurostat

În perioada 2000-2010 durata vieții active a fost în creștere la nivelul UE și a Zonei Euro. Dacă în anul 2000 durata vieții active în UE era de aproximativ 33 de ani, în anul 2010 aceasta a depășit 34 de ani. În ceea ce privește România, se poate observa că durata vieții active a fluctuat în

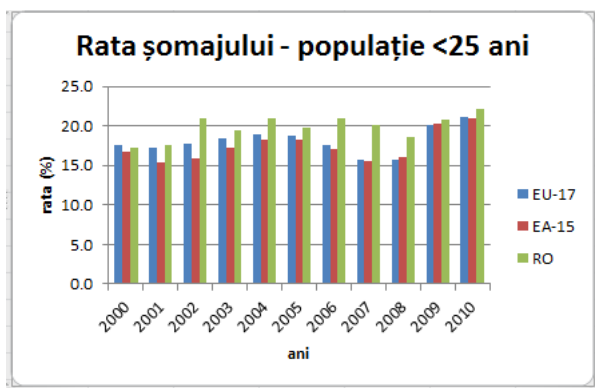
perioada 2000-2010 înregistrând un trend descrescător. În anul 2010, durata vieții active în România era de aproximativ 32 de ani, în timp ce la nivelul UE depășea 34 de ani. Această diferență se datorează lipsei unor programe de formare continuă a forței de muncă, precum și lipsei unor măsuri de menținere în activitate prin acordarea de stimulente. Pentru a reduce această diferență, autoritățile au prelungit vârsta de pensionare și au luat o serie de măsuri de integrare pe piața muncii a persoanelor cu vârsta peste 45 de ani, precum și a absolvenților acordând o serie de stimulente financiare companiilor care angajează aceste categorii de persoane. O altă măsură este organizarea de cursuri pentru reformarea profesională a persoanelor fără loc de muncă, în special a celor în rândul cărora se manifestă șomajul cronic.

Rata șomajului, calculată ca raport între numărul șomerilor și populația activă, urmează traiectoria specifică unei perioade ante și post criză. Astfel, în perioada 2000-2008, rata șomajului în UE, Zona Euro și România cunoaște o scădere treptată, fără însă a se realiza fluctuații semnificative. Cele mai scăzute valori ale ratei șomajului au loc în anul 2008, urmând ca după izbucnirea crizei, aceasta să crească, atingând valori maxime în anul 2010, de 9,7% în UE, 10,1% în Zona Euro și 7,3% în România. Creșterea ratei șomajului o dată cu declanșarea crizei a fost un lucru inevitabil deoarece a avut loc o scădere a activității economice, lucru care a dus la pierderea locurilor de muncă.



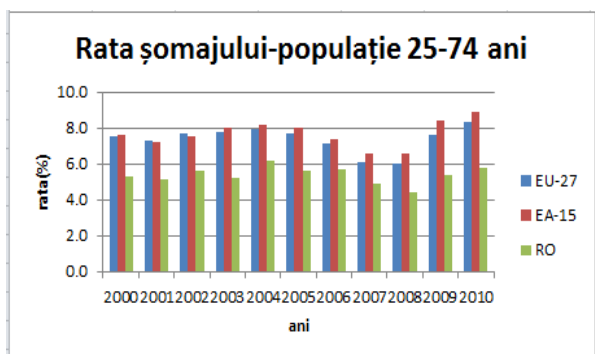
Sursa: Eurostat

În continuare am analizat evoluția ratei șomajului pe grupe de vârstă și sexe.



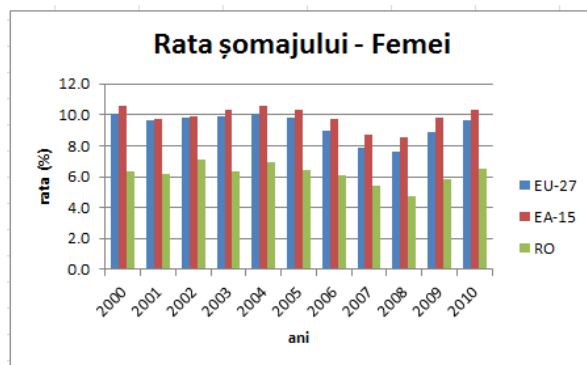
Sursa: Eurostat

În ceea ce privește prima categorie și anume rata șomajului în funcție de vârstă: mai mică de 25 de ani și între 25 și 74 de ani se observă o evoluție normală perioadei studiului și anume o scădere a ratei șomajului înainte de criză și o creștere după, la ambele categorii de vârstă. Ceea ce este interesant este diferența dintre valorile ratei șomajului în funcție de cele două categorii de vârstă. Astfel, rata șomajului atinge un maxim de 21,1%(EU-27), 20,9%(EA-15), 22.1%(RO) în rândul populației cu vârstă mai mică de 25 de ani, în timp ce populația cu vârstă cuprinsă între 25 și 74 de ani înregistrează următoarele valori maxime: 8,3%(EU-27), 8,9%(EA-15) și 6,2%(RO). Aceste diferențe sunt cauzate de faptul că tinerii cu vârstă mai mică de 25 de ani pătrund mai greu pe piața muncii ca urmare a lipsei de experiență și a competitivității ridicate.



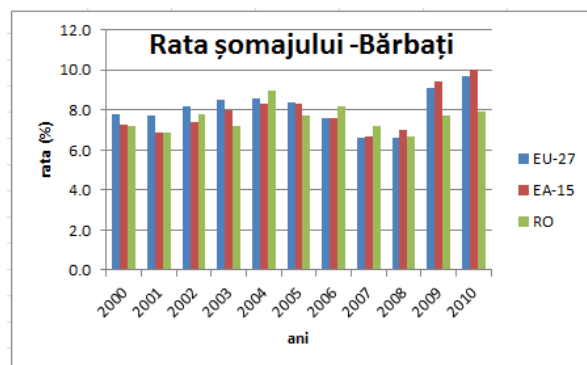
Sursa: Eurostat

A doua analiză în cadrul evoluției ratei șomajului se concentrează pe diferențele acestuia în funcție de sexe.



Sursa: Eurostat

Evoluția ratei șomajului prezintă aceeași traiectorie, de scădere înaintea izbucnirii crizei, urmată de o creștere începând cu anul 2009, atât în rândul bărbaților, cât și femeilor, în toate cele trei regiuni analizate. Nu se înregistrează diferențe semnificative în ceea ce privește valorile ratei șomajului pe cele două categorii, astfel că în UE, media ratei șomajului este de 8,1% în rândul bărbaților și de 9,3% în rândul femeilor. Zona Euro înregistrează valori medii de 7,9% pentru bărbați și de 9,9% pentru femei, iar în România media ratei șomajului în rândul bărbaților este de 6,2%, iar în rândul femeilor de 7,6%. Chiar dacă diferențele valorilor medii în funcție de cele două sexe nu sunt foarte mari, ele sunt în conformitate cu rezultatele obținute anterior și anume: rata medie de activitate și de ocupare este mai mare pentru bărbați decât pentru femei și implicit rata șomajului este mai ridicată în rândul femeilor.

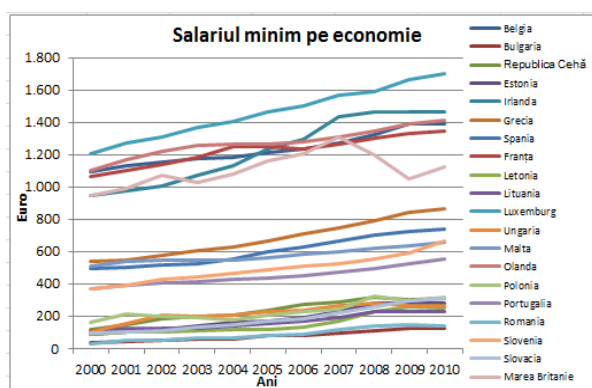


Sursa: Eurostat

Printre măsurile adoptate în țările UE pentru combaterea ratei ridicate a șomajului din ultimii ani s-au numărat: program de muncă redus, încurajarea antreprenorilor, eficientizarea programelor de recrutare, calificarea muncitorilor. Cu toate acestea, rata crescută a șomajului în țările Europei este încă un subiect de

actualitate și o problemă cu consecințe negative pentru o dezvoltare economică sănătoasă.

Salariul minim pe economie este valoarea cea mai mică a salariului stabilită prin lege pe care angajatorul trebuie să o plătească salariaților săi.



Sursa: prelucrare pe baza datelor furnizate de Eurostat*

În statele membre ale UE tendința este de creștere a salariului minim pe economie. Se poate observa grafic că în țările cu un nivel al salariului minim pe economie ridicat, tendința de creștere a acestuia este mai accentuată decât în cazul țărilor cu un nivel redus al salariului minim pe economie. Acest lucru poate fi explicat de faptul că țările cu un nivel mai ridicat al salariului minim sunt țări dezvoltate, cu o productivitate ridicată a forței de muncă. Având în vedere că remunerarea forței de muncă este corelată cu productivitatea muncii, este de înțeles de ce salariul minim pe economie este mai redus în țările aflate în curs de dezvoltare, comparativ cu cele dezvoltate. Dacă statele mai puțin dezvoltate ar încerca să atingă standardele de viață ridicate din statele dezvoltate prin stabilirea unui salariu minim pe economie ridicat, sau altfel spus, să folosească legea pentru a stabili un standard de viață mai ridicat, ar conduce la pericole, precum: creșterea semnificativă a ratei șomajului, încetinirea creșterii economice, creșterea inflației. Toate acestea pot conduce la intrarea în recesiune a economiilor acestor state.

* Eurostat a furnizat date bianuale cu privire la salariul minim pe economie pentru statele membre ale UE cu excepția: Austria, Cipru, Danemarca, Finlanda, Germania, Italia, Suedia.